



**Ethernet коммуникатор**

**IF-1.4\_TSP**

*Руководство пользователя.*

## Общие сведения.

Ethernet коммуникатор IF-1.4\_TCP предназначен для считывания информации с телефонного коммуникатора охранной панели в формате Contact ID, и передачи ее на пульт центрального наблюдения (ПЦН) через сеть Ethernet в протоколе TCP/IP. Информация передается непосредственно в программу **WinSC**. Для приёма информации в программе должен быть установлен драйвер **TcpDrv**. Общий вид коммуникатора показан на Рис.1.

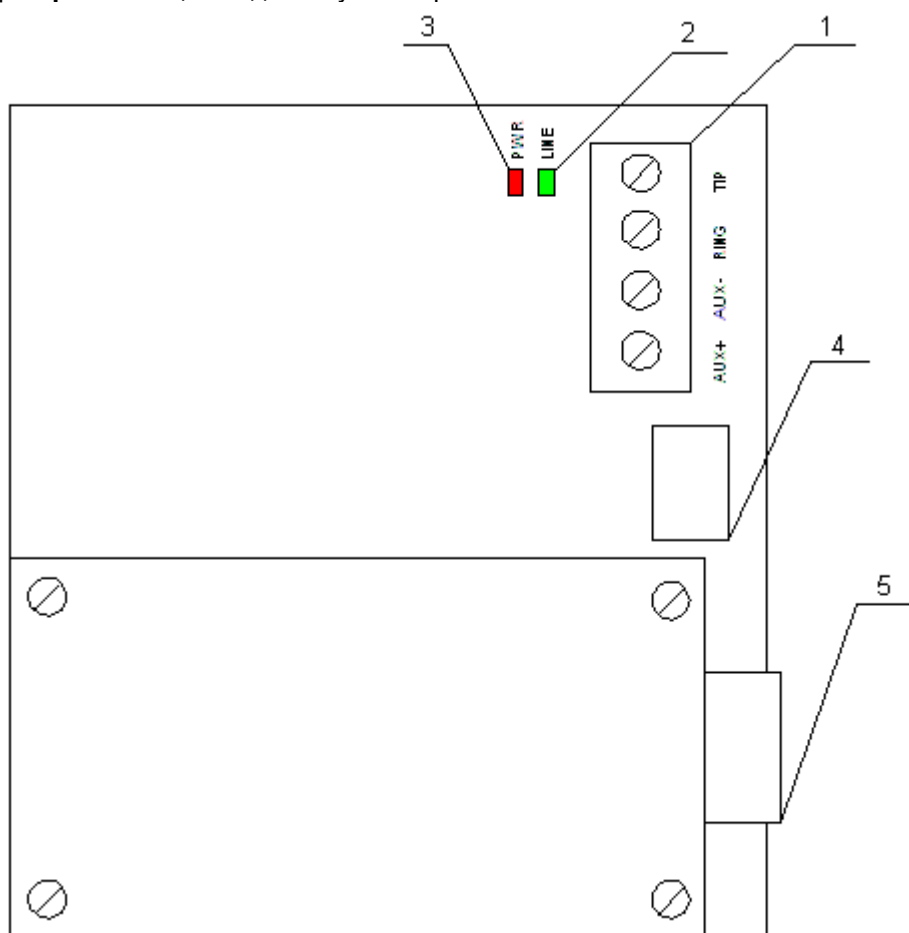


Рис.1. Внешний вид коммуникатора.

- 1 – Контактная колодка для подключения к контрольной панели
- 2 – Индикатор коммуникации с контрольной панелью (LINE)
- 3 – Индикатор питания (PWR)
- 4 – DC/DC конвертер для получения стандартного напряжения телефонной линии
- 5 – Ethernet порт

## Порядок работы с коммуникатором.

Для нормальной работы коммуникатор и компьютер, находящийся на ПЦН должны быть подключены к сети Internet и иметь реальные и статические IP-адреса. Питание коммуникатора рекомендуется брать с контрольной панели, выводов AUX+ и AUX- (12 В). Выводы TIP и RING подключаются к одноименным колодкам контрольной панели.

После включения питания, на коммуникаторе загорается индикатор питания 3 (красный).

При возникновении в контрольной панели события и срабатывании телефонного коммуникатора, на IF-1.4\_TCP загорается индикатор коммуникации с контрольной панелью (зеленый). При наборе номера и передаче панелью информации, индикатор будет моргать. При правильном приеме сообщения от контрольной панели, IF-1.4\_TCP передает информацию на ПЦН на заранее запрограммированный IP-адрес, с заранее запрограммированными параметрами. При возникновении следующего события вся процедура повторяется сначала, вне зависимости от результатов предыдущей сессии. При этом передаются все непереданные сообщения.

## Программирование параметров коммуникатора.

Программирование коммуникатора производится через локальную сеть используя ПО **EG-SR-7150MJ ConfigTool**.

Программирование производится при подключенных питании коммуникатора и подключенном Ethernet кабеле.

**Внимание!** Ethernet кабель необходимо подключать ДО подачи питания.

Окно программы показано на Рис.2.

После подключения коммуникатора к локальной сети, необходимо в программе нажать кнопку **Search** и выбрать коммуникатор в окне «**Module list**».

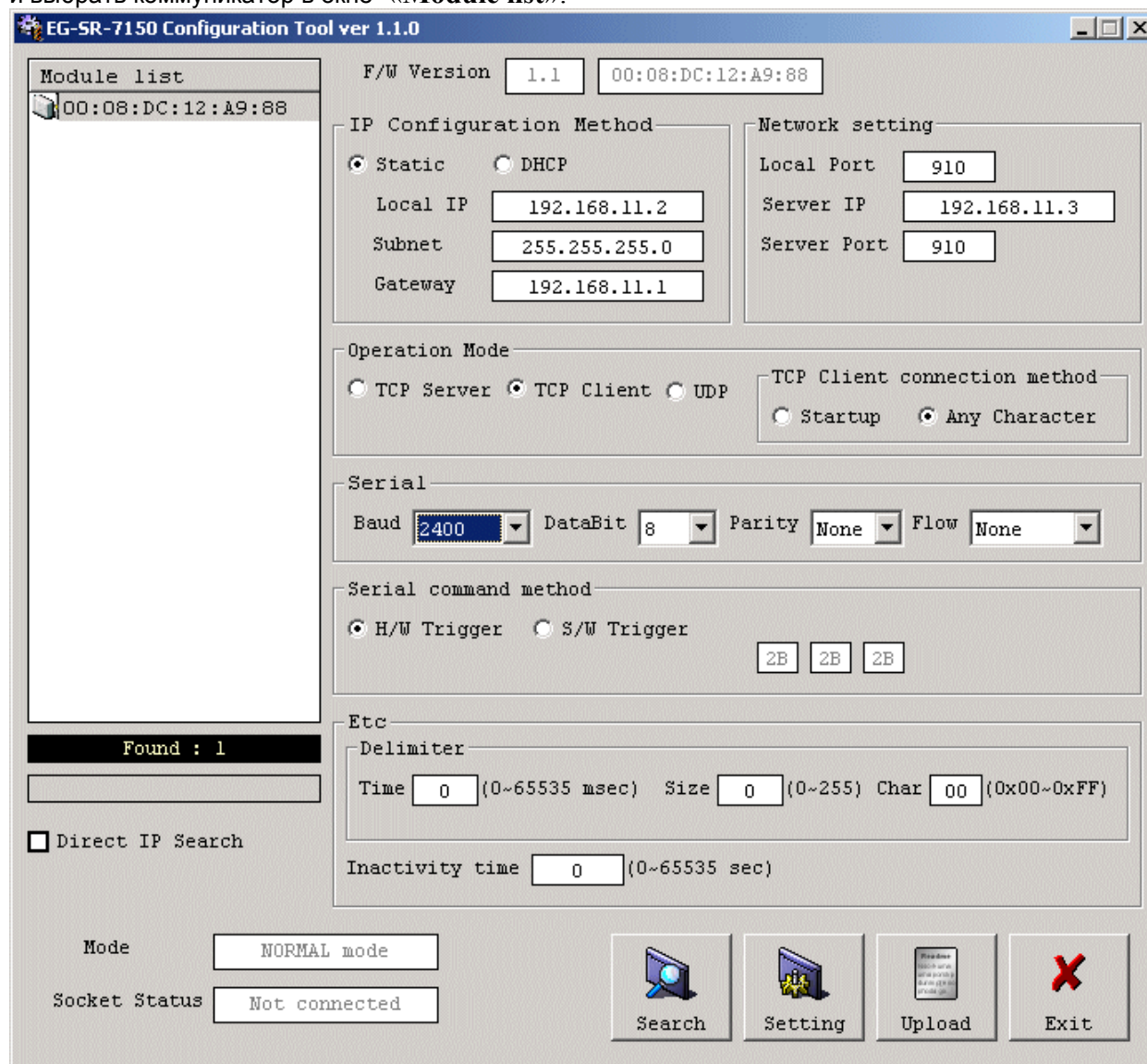


Рис. 2. Окно программирования.

В коммуникаторе необходимо запрограммировать следующие параметры:

### 1) Блок **IP Configuration Method**

В этом блоке устанавливается тип определения IP-адреса коммуникатора. **DHCP** – IP-адрес назначается автоматически. **Static** – IP-адрес назначается вручную. В этом случае необходимо дополнительно прописать IP-адрес, маску и гейтвэй в соответствующих полях.

### 2) Блок **Network settings**

**Local port** – порт, через который информация отсылается на компьютер ПЦН.

**Server IP** - IP-адрес ПЦН

**Server port** – порт, через который информация приходит на ПЦН

3) В блоке **Operation Mode** необходимо выбрать **TCP Client** и назначить тип передачи данных. **Startup** – сессия обмена информацией с ПО на ПЦН устанавливается при включении коммуникатора. **Any Character** – сессия с ПО на ПЦН устанавливается только при возникновении какого либо события и после передачи информации закрывается. При большом количестве установленных TCP коммуникаторов, рекомендуется выбирать тип передачи данных **Any Character**.

4) В блоке **Serial** необходимо установить следующие параметры:

**Baud** – 2400; **Data Bits** – 8; **Parity** – None; **Flow** – None.

Значения прочих параметров необходимо оставить по умолчанию.

После ввода желаемых параметров, для сохранения информации нужно нажать кнопку **Setting**, для выхода из программы – **Exit**.

## **Рекомендации по программированию контрольных панелей.**

### **1. Программирование коммуникатора.**

Для работы с IF-1.4\_TCP в коммуникаторе охранной панели должен быть выделен один из телефонных номеров центральной станции. По умолчанию IF-1.4\_TCP имеет номер **2**. Пример программирования телефонного номера:

DSC PC585

Секция [301] ввести – 2, \*, 6, #

ESPRIT 738 EXPRESS+

Секция [04] ввести – 2, [TRBL],[CLEAR]

Для всех телефонных номеров должен быть запрограммирован тоновый\* режим набора номера.Примеры:

DSC PC585

Секция [380] – Light3 – OFF, #

ESPRIT 738 EXPRESS+

Секция [86] [7] – ON

\* - под заказ возможен режим работы с импульсным набором

### **2. Программирование коммуникационного формата.**

IF-1.4\_TCP использует коммуникационный формат Contact ID.Другие форматы устройством не поддерживаются, поэтому на телефонный номер, выбранный для работы с IF-1.4\_TCP, следует программировать именно этот формат. Примеры:

DSC PC585

Секция [360] ввести – 03, #

ESPRIT 738 EXPRESS+

Секция [09] 5 цифра(ТЛН1) или 6 цифра(ТЛН2) ввести – 10,[CLEAR]